



WERKbedrijf

Basisset Regionale Arbeidsmarktinformatie

december 2010

Arbeidsmarktregio Drenthe



Contactpersonen:

Naam

Astrid Boogers
Jan Oosterhuis
Roelof van der Velde
Karin Doornbos

Email

Astrid.Boogers@uwv.nl
Jan.Oosterhuis@uwv.nl
Roelof.vanderVelde@uwv.nl
Karin.Doornbos@uwv.nl

Telefoon

06 3334 1402
06 3334 1397
06 3334 1404
06 5471 6672

Inhoudsopgave

INLEIDING	3
1 ARBEIDSMARKTONTWIKKELINGEN IN DE REGIO.....	4
1.1 IN VOGELVLUCHT	4
1.2 AANBODZIJDE	5
Stand- en stroomcijfers	5
Leeftijd.....	5
Opleidingsniveau	6
Duur niet-werkend.....	7
Beroep	7
1.3 VRAAGZIJDE	9
Stand- en stroomcijfers	9
Bedrijfstak	9
Beroepsniveau.....	10
1.4 VRAAG EN AANBOD VERGELEKEN	12
De 25 beroepen waar de meeste NWW werk in zoeken.....	12
De 25 meest gevraagde beroepen door werkgevers	13
Inzicht in krapte en ruimte op de arbeidsmarkt	14
2 ARBEIDSMARKTONTWIKKELINGEN IN NEDERLAND	15
2.1 AANBODZIJDE VAN DE ARBEIDSMARKT	15
Stand- en stroomcijfers	15
2.2 VRAAGZIJDE	16
Stand- en stroomcijfers	16
3 AANBODCIJFERS OP LOKAAL NIVEAU	17
Standcijfers niet-werkende werkzoekenden	17
Werkzoekenden naar leeftijd en duur niet-werkend.....	18

Colofon

De Basisset Regionale Arbeidsmarktinformatie is een uitgave van de afdeling Arbeidsmarktinformatie van UWV WERKbedrijf. Aan het eind van elke maand publiceren wij een actuele basisset voor 30 arbeidsmarktregio's op www.werk.nl/arbeidsmarktinformatie. Voor vragen, suggesties kunt u mailen of bellen met de regionale adviseur(s) arbeidsmarktinformatie die op de voorkant van deze basisset staan vermeld.

De gegevens in deze basisset zijn afkomstig uit de registratiesystemen van UWV WERKbedrijf. Het geheel of gedeeltelijk overnemen van informatie is toegestaan met bronvermelding (bron: UWV WERKbedrijf).

Versie 1.0

Inleiding

Meer zicht op de regionale arbeidsmarkt

Regionale arbeidsmarktinformatie is belangrijk voor de ontwikkeling van goed regionaal arbeidsmarktbeleid. UWV WERKbedrijf levert arbeidsmarktinformatie op basis van de eigen bestanden van werkzoekenden en vacatures, maar ook gecombineerd met informatie van anderen. De behoefte aan arbeidsmarktinformatie is zeer divers, afhankelijk van het doel van de gebruiker. Daarom biedt UWV WERKbedrijf haar arbeidsmarktinformatie ook langs verschillende wegen en via verschillende producten aan. Eén daarvan is deze Basisset Regionale Arbeidsmarktinformatie.

Snel beeld

Hoe sneller en minder voorspelbaar de economie en de arbeidsmarkt veranderen, hoe belangrijker het is om snel en actueel geïnformeerd te worden over ontwikkelingen op de arbeidsmarkt. Binnen vier weken na elke kalendermaand wordt een nieuwe basisset gepubliceerd op www.werk.nl. De basisset geeft de actuele stand van vraag en aanbod op de regionale arbeidsmarkt. Maar ook de stijging of daling in de afgelopen twaalf maanden. Confrontatie van vraag en aanbod geeft een indicatie van de krapte of ruimte op de arbeidsmarkt.

Voor professionals

De basisset is vooral bedoeld voor mensen die de regionale arbeidsmarkt als werkveld hebben. Dat varieert van bestuurders, beleidsmakers, managers en onderzoekers tot mensen in de uitvoering van arbeidsbemiddeling en re-integratie.

Per arbeidsmarktregio

De basisset biedt informatie op het niveau van de arbeidsmarktregio's. Nederland is verdeeld in 30 arbeidsmarktregio's. Bij de start van UWV WERKbedrijf is die indeling afgesproken in overleg met het ministerie van SZW en met de Vereniging van Nederlandse gemeenten (VNG).

Ter vergelijking staat ook de landelijke ontwikkeling van werkzoekenden en vacatures in de basisset. Door de uniforme opzet zijn arbeidsmarktregio's bovendien gemakkelijk met elkaar te vergelijken.

Meer informatie

Deze basisset biedt een eerste oriëntatie op de stand van de arbeidsmarkt. Op www.werk.nl/arbeidsmarktinformatie staat alle arbeidsmarktinformatie van UWV WERKbedrijf bij elkaar.

1 Arbeidsmarktontwikkelingen in de regio

In dit hoofdstuk staat de arbeidsmarktregio Drenthe centraal. Deze omvat de volgende vestigingen van UWW WERKbedrijf:

Assen	Emmen	Hoogeveen
Noordenkwartier		

Hieronder staan eerst "in vogelvlucht" de belangrijkste ontwikkelingen op de arbeidsmarkt samengevat. In de volgende paragrafen staan die ontwikkelingen uitgewerkt in grafieken en cijfers, onderscheiden naar het aanbod (de werkzoekenden) op de arbeidsmarkt en naar de vraag (de vacatures). Het hoofdstuk sluit af met een overzicht van de discrepantie tussen vraag en aanbod.

1.1 In vogelvlucht

Opnieuw daling NWW t.o.v. jaar eerder en stijging t.o.v. maand eerder

Eind december stonden 15.565 niet-werkende werkzoekenden (NWW) ingeschreven bij het UWW WERKbedrijf in de arbeidsmarktregio Drenthe. Een jaar eerder waren dat er 16.389. Dit betekent een daling met 824 personen, ofwel -5%. In vergelijking met november is de omvang van het bestand niet-werkende werkzoekenden met 1.062 personen toegenomen (+7%).

In Nederland waren eind december 490.497 niet-werkende werkzoekenden geregistreerd. Vergeleken met een jaar geleden is dit een daling met 17.298 personen, ofwel -3%. Eind november stonden er 484.375 NWW-ers ingeschreven bij UWW WERKbedrijf. De omvang van het NWW-bestand is daarmee gestegen met 6.122 personen (+1%).

Het NWW-percentage (de niet-werkende werkzoekenden uitgedrukt als percentage van de beroepsbevolking) kwam in de arbeidsmarktregio Drenthe eind december uit op 7,5%. Landelijk lag het NWW-percentage eind december op 6,4 %. De afstand tussen het landelijke en het Drentse werkloosheidsniveau – de regionale component – bedraagt daarmee 1,1%.

NWW naar opleidingsniveau en leeftijd

De daling in de afgelopen 10 maanden heeft zich vooral voorgedaan bij de niet-werkende werkzoekenden met alleen basisonderwijs (-17%). Van de niet-werkende werkzoekenden eind december 2010 wonend in de arbeidsmarktregio Drenthe is 13% jonger dan 27 jaar, 38% is tussen de 27 en 45 jaar oud en 49% is ouder dan 45 jaar.

Beroepen

De meeste werkzoekenden staan ingeschreven voor de beroepen 'productiemedewerkers', 'chauffeurs', 'interieurverzorgers', 'hulpkrachten horeca en verzorging', en 'receptionisten en administratieve employés'.

Stijging instroom en stijging uitstroom

De instroom van niet-werkende werkzoekenden in de maand december in de arbeidsmarktregio Drenthe bedroeg 1.872 personen. Een jaar eerder waren dat er 1.485. Dat betekent een stijging van 26%. De instroom is ten opzichte van een maand eerder gestegen met 532 personen.

De uitstroom in de maand november (cijfers voor december komen met de januari cijfers beschikbaar) in de arbeidsmarktregio Drenthe bedraagt 1.232 personen. In november 2009 stroomden 952 niet-werkende werkzoekenden uit.

Stijging openstaande vacatures

Eind december stonden bij het UWW WERKbedrijf in de arbeidsmarktregio Drenthe 948 openstaande vacatures geregistreerd. Een jaar eerder waren dat er 867. Ten opzichte van vorig jaar is dit een stijging van 9%. Er staan vooral vacatures open voor de technische en industrieberoepen en verzorgende en dienstverlenende beroepen in de regio Drenthe.

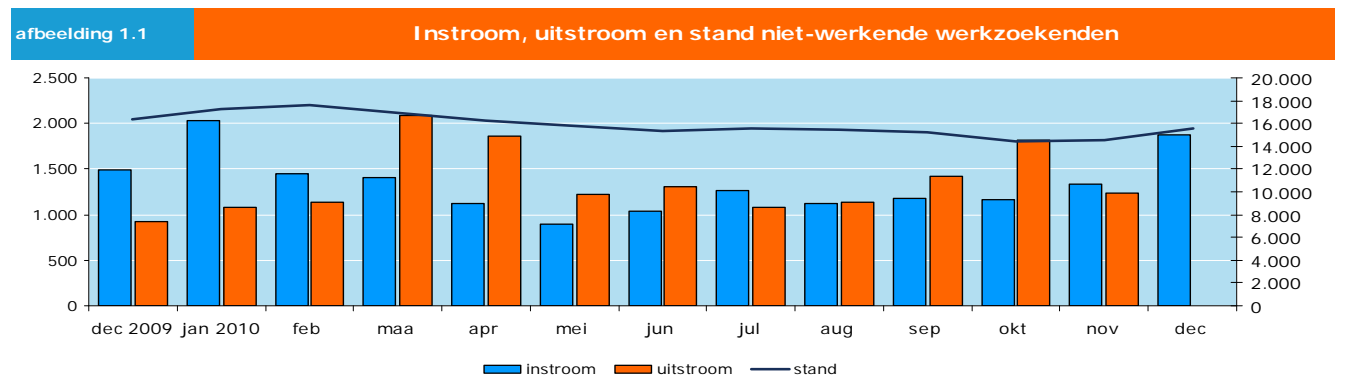
De tabellen in de hierop volgende hoofdstukken en paragrafen laten waarnemingen onder de 10 niet zien; deze waarnemingen worden vervangen door een sterretje ().*

1.2 Aanbodzijde

Het aantal niet-werkende werkzoekenden (NWW¹) ingeschreven bij UWV WERKbedrijf laat een belangrijk deel van het aanbod op de regionale arbeidsmarkt zien. Het aantal NWW aan het eind van de maand is een standcijfer, een momentopname. Veranderingen in de stand zijn het resultaat van in- en uitstroom van niet-werkende werkzoekenden. Die stroomcijfers geven de dynamiek op de arbeidsmarkt weer.

Verbijzondering naar leeftijd, opleidingsniveau en duur niet-werkend geeft meer inzicht in het bestand niet-werkende werkzoekenden. Bijvoorbeeld hoe sterk de groep jongeren in het bestand groeit, hoe groot het aantal laag opgeleiden in het bestand is of hoe de verhouding is tussen mensen die al langer of pas sinds kort hun baan hebben verloren.

Stand- en stroomcijfers



tabel 1.1 **Instroom, uitstroom en stand niet-werkende werkzoekenden**

	dec 2009	jan 2010	feb	maa	apr	mei	jun	jul	aug	sep	okt	nov	dec
stand einde maand	16.389	17.322	17.643	16.927	16.212	15.739	15.378	15.557	15.474	15.194	14.448	14.503	15.565
instroom	1.485	2.030	1.453	1.413	1.119	897	1.035	1.266	1.116	1.176	1.163	1.340	1.872
uitstroom	928	1.076	1.137	2.091	1.858	1.225	1.309	1.086	1.136	1.421	1.814	1.232	-

NB: Uitstroomcijfers worden met een maand vertraging gepubliceerd. De reden hiervoor is dat werkzoekenden die zich binnen een maand opnieuw inschrijven, niet tot de uitstroom worden gerekend.

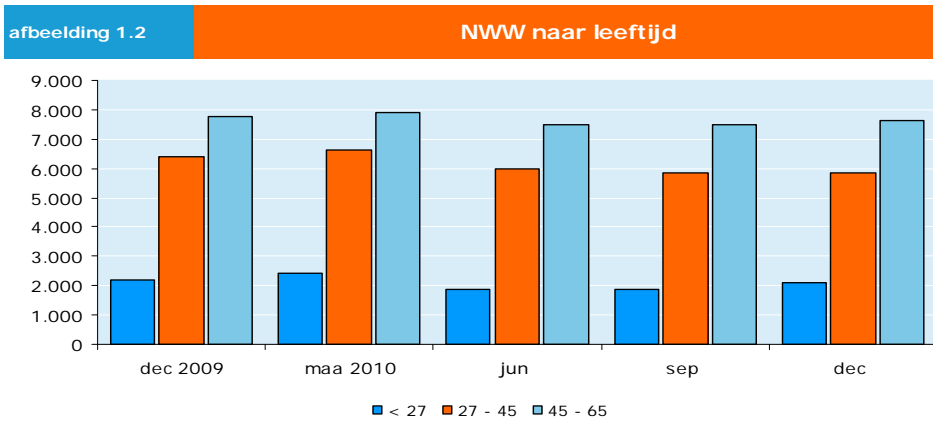
De kolommen in bovenstaande grafiek laten de in- en uitstroom van niet-werkende werkzoekenden zien. De aantallen zijn links in de grafiek af te lezen. De donkerblauwe lijn geeft de stand van het NWW-bestand aan het eind van elke maand weer. De bijbehorende schaal staat rechts in de grafiek.

Leeftijd

Eind december 2010 is 49% van de NWW 45 jaar of ouder, terwijl 13% jonger dan 27 jaar is. De groep ouderen (45+) vormt de grootste groep in het bestand. Vergeleken met de groep jongeren is de dynamiek van in- en uitstroom bij ouderen laag. Dat betekent dat ouderen minder snel niet-werkend worden, maar als ze het zijn, komen ze gemiddeld ook minder gemakkelijk weer aan het werk. De dynamiek onder jongeren is groter dan onder ouderen. Dat komt voor een deel doordat ze, meer dan ouderen, op basis van tijdelijke contracten werken.

Het aantal jongeren in het NWW-bestand is een onderschatting van de werkelijke jeugdwerkloosheid, omdat werkzoekende jongeren die geen recht op een uitkering hebben niet verplicht zijn om zich in te schrijven bij UWV WERKbedrijf.

¹ Een niet-werkende werkzoekende (NWW) is een bij UWV ingeschreven werkzoekende zonder werk of minder dan 12 uur per week werkzaam.

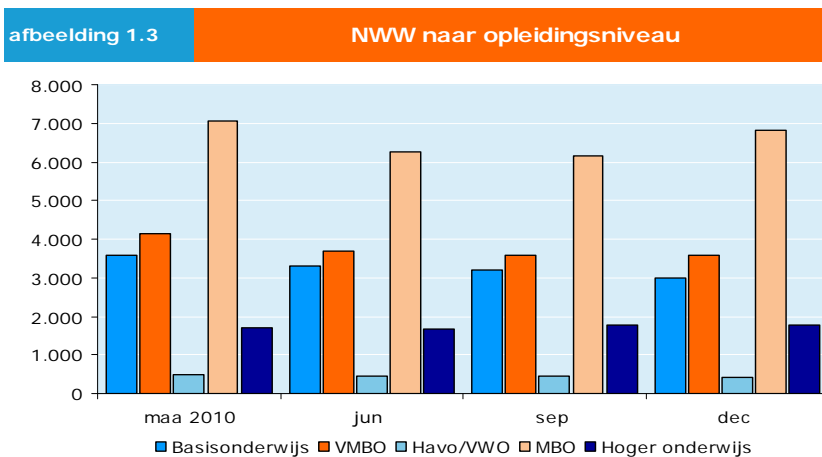


tabel 1.2 **NWW naar leeftijd**

	dec 2009	maa 2010	jun	sep	dec
15 - 27 jaar	2.214	2.403	1.884	1.853	2.093
27 - 45 jaar	6.412	6.611	5.990	5.864	5.845
45 - 65 jaar	7.763	7.913	7.504	7.477	7.627

Opleidingsniveau

Ultimo december 2010 heeft bij benadering 42% van de NWW geen startkwalificatie. Dat is het aandeel van de groep met basisonderwijs of VMBO als hoogste afgeronde opleiding in het totale bestand niet-werkende werkzoekenden.

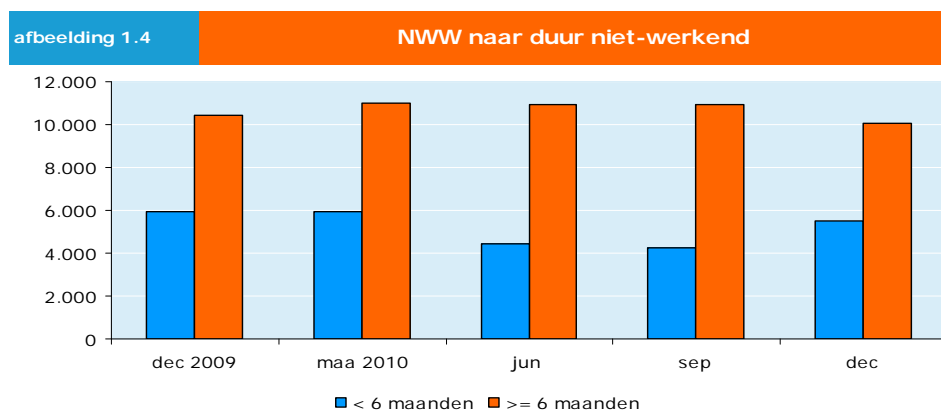


tabel 1.3 **NWW naar opleidingsniveau**

	maa 2010	jun	sep	dec
Basisonderwijs	3.566	3.296	3.200	2.975
VMBO	4.129	3.697	3.588	3.598
Havo/VWO	477	459	467	403
MBO	7.053	6.248	6.154	6.819
Hoger onderwijs	1.702	1.678	1.785	1.770

Duur niet-werkend

Eind december 2010 had 65% van de NWW een grote(re) afstand tot de arbeidsmarkt. Dat is hier het aandeel van mensen die zes maanden of langer niet-werkend zijn in het totale NWW-bestand. In het algemeen geldt namelijk dat hoe langer mensen niet werken, hoe lastiger het wordt om weer werk te vinden. Daarmee is de duur niet-werkend een goede indicatie voor de afstand tot de arbeidsmarkt.

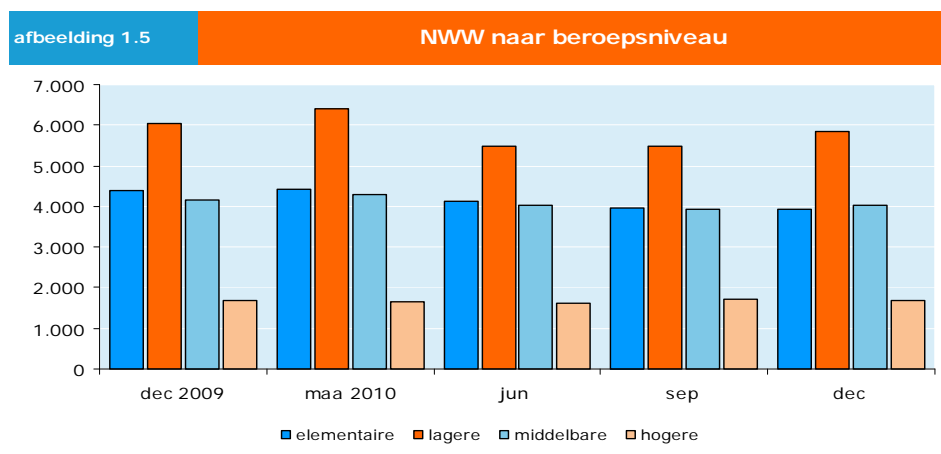


tabel 1.4 **NWW naar duur niet-werkend**

	dec 2009	maa 2010	jun	sep	dec
< 6 maanden	5.948	5.923	4.417	4.273	5.499
>= 6 maanden	10.441	11.004	10.961	10.921	10.066

Beroep

Eind december 2010 zocht 35% van de NWW werk in de technische en industrieberoepen, 20% in de economische en administratieve beroepen en 22% in de verzorgende en dienstverlenende beroepen.



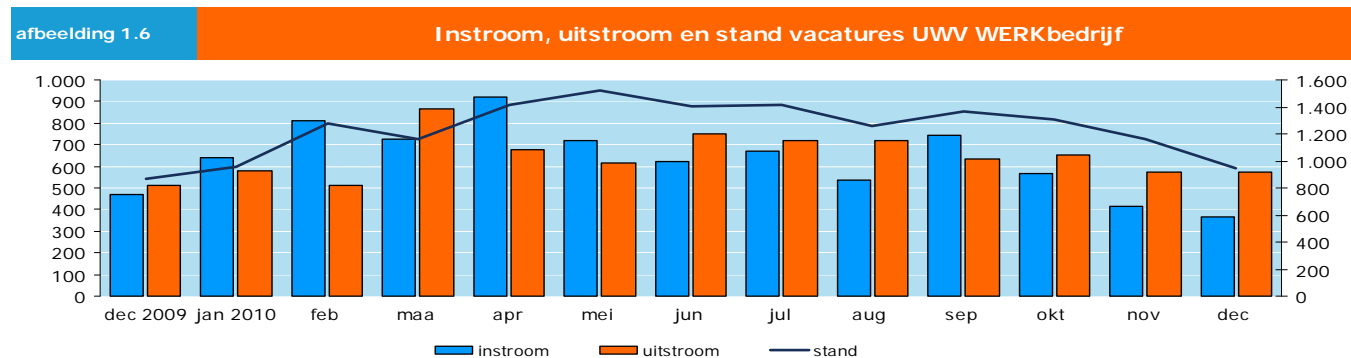
Eind december 2010 had 25% van de werkzoekenden een beroepsinschrijving op elementair niveau, 38% op lager niveau, 26% op middelbaar niveau en 11% op hoger niveau. Het betreft hier voornamelijk technische en industrieberoepen, verzorgende en dienstverlenende beroepen en economisch-administratieve beroepen.

tabel 1.5	NWW naar beroepsgroep				
	dec 2009	maa 2010	jun	sep	dec
Elementaire beroepen	4.381	4.422	4.114	3.971	3.933
Agrarische beroepen	24	19	13	14	20
Economisch-administratieve beroepen	242	250	226	234	215
Technische en industrieberoepen	2.836	2.849	2.607	2.500	2.575
Transportberoepen	144	146	122	119	125
Verzorgende en dienstverlenende beroepen	1.135	1.158	1.146	1.104	998
Lagere beroepen	6.053	6.403	5.492	5.465	5.834
Agrarische beroepen	437	438	349	370	419
Economisch-administratieve beroepen	803	871	881	885	863
Medische en paramedische beroepen	37	41	43	42	38
Openbare orde- en veiligheidsberoepen	119	124	109	103	93
Pedagogische beroepen	14	13	*	*	12
Technische en industrieberoepen	1.726	1.869	1.337	1.370	1.720
Transportberoepen	1.234	1.322	1.137	1.090	1.083
Verzorgende en dienstverlenende beroepen	1.683	1.725	1.630	1.599	1.606
Middelbare beroepen	4.160	4.300	4.019	3.924	4.035
Agrarische beroepen	150	128	115	105	148
Culturele beroepen	55	61	58	57	60
Economisch-administratieve beroepen	1.304	1.354	1.336	1.332	1.354
Informatica beroepen	125	140	124	115	117
Medische en paramedische beroepen	143	137	138	135	129
Openbare orde- en veiligheidsberoepen	88	89	81	77	81
Pedagogische beroepen	38	37	41	41	40
Sociaal-culturele beroepen	184	186	184	180	185
Technische en industrieberoepen	1.179	1.217	1.044	1.018	1.055
Transportberoepen	10	*	*	*	*
Verzorgende en dienstverlenende beroepen	884	943	891	857	859
Hogere beroepen	1.679	1.662	1.616	1.727	1.685
Agrarische beroepen	32	25	23	26	28
Culturele beroepen	116	120	121	124	119
Economisch-administratieve beroepen	610	609	569	595	609
Informatica beroepen	145	133	130	143	138
Medische en paramedische beroepen	101	97	96	97	96
Openbare orde- en veiligheidsberoepen	*	*	*	*	*
Pedagogische beroepen	287	269	270	345	305
Sociaal-culturele beroepen	204	219	226	225	223
Technische en industrieberoepen	178	183	176	168	161
Transportberoepen	*	*	*	*	*

1.3 Vraagzijde

Het aantal bij UWV WERKbedrijf geregistreerde vacatures beschrijft de vraag naar personeel op de arbeidsmarkt. Standcijfers geven aan hoeveel vacatures er op dat moment open staan. Veranderingen in de stand zijn het resultaat van de instroom van nieuwe vacatures en de uitstroom van vacatures die zijn vervuld of ingetrokken. In deze paragraaf worden de openstaande vacatures verbijzonderd naar bedrijfstak, beroepsniveau en beroepsgroep.

Stand- en stroomcijfers

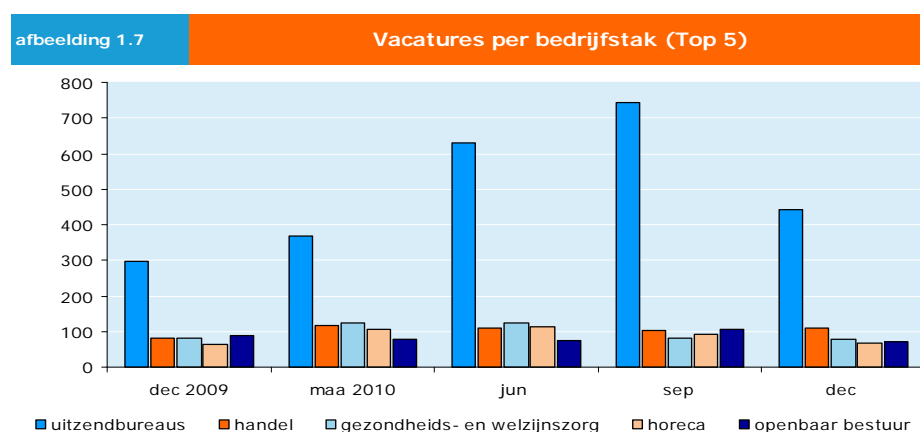


tabel 1.6 **Instroom, uitstroom en stand vacatures UWV WERKbedrijf**

	dec 2009	jan 2010	feb	maa	apr	mei	jun	jul	aug	sep	okt	nov	dec
stand einde maand	867	959	1.279	1.159	1.417	1.521	1.404	1.418	1.255	1.370	1.306	1.158	948
instroom	471	640	813	728	923	720	619	672	539	742	565	413	363
uitstroom	514	578	513	866	678	618	752	720	720	632	652	574	576

In bovenstaande grafiek zien we het verloop van de openstaande vacatures bij UWV WERKbedrijf geregistreerd. De kolommen tonen de in- en uitstroom van vacatures. Wanneer de uitstroom groter is dan de instroom, zal de stand van het aantal openstaande vacatures dalen. Het aantal NWW zal als gevolg van het gebrek aan vacatures mogelijk stijgen. Als de in- en uitstroom met elkaar in balans zijn, zal het aantal openstaande vacatures vrijwel gelijk blijven. Wanneer het aantal nieuwe vacatures groter is dan de uitstroom, zal het aantal openstaande vacatures stijgen.

Bedrijfstak



NB.: Vacatures die door uitzendbureaus gemeld zijn bij UWV WERKbedrijf kunnen werkzaamheden in elk van de bedrijfstakken betreffen.

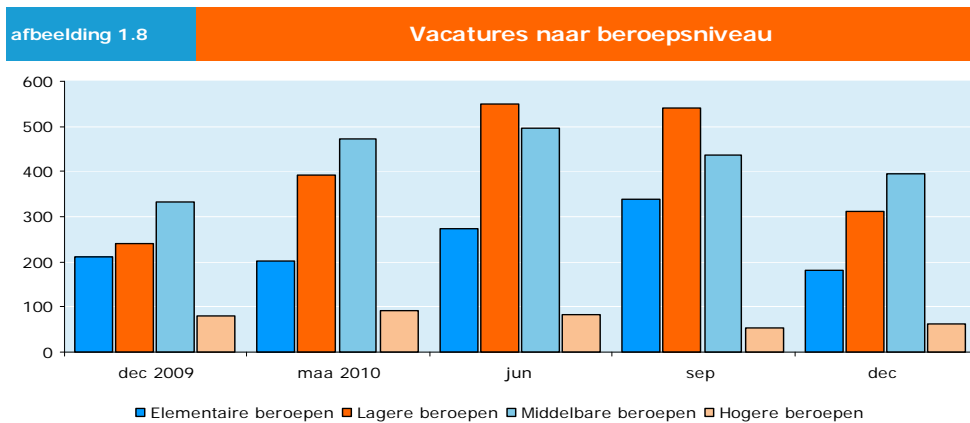
De top 5 per bedrijfstak is gebaseerd op het totaal aantal aangeleverde vacatures in de afgelopen dertien maanden.

Van de 948 momenteel openstaande vacatures zijn er 442 afkomstig van uitzendbureaus; 109 vacatures zijn afkomstig uit de sector handel, 78 uit de gezondheids- en welzijnszorg, 69 uit de horeca en 72 uit de sector openbaar bestuur. Bij uitzendvacatures gaat het om werk in uiteenlopende sectoren.

tabel 1.7	Vacatures per bedrijfstak				
	dec 2009	maa 2010	jun	sep	dec
Land- en bosbouw	*	33	26	*	17
Visserij	*	*	*	*	*
Delfstoffenwinning	*	*	*	*	*
Industrie	31	60	68	67	70
Nutsbedrijven	*	*	*	*	*
Bouwnijverheid	70	65	81	44	41
Handel	83	116	111	104	109
Horeca	63	106	113	92	69
Vervoer en Communicatie	62	67	67	52	16
Financiële instellingen	12	12	11	*	*
Uitzendbureaus	297	368	630	744	442
Openbaar bestuur	88	78	74	105	72
Onderwijs	*	36	20	*	*
Gezondheids- en welzijnszorg	82	125	125	83	78
Overige dienstverlening	63	89	68	56	22
Particuliere huishoudens	*	*	*	*	*
Extraterritoriale lichamen	*	*	*	*	*

De top 5 van bedrijfstakken met de meeste openstaande vacatures omvat 81% van alle openstaande vacatures bij UWV WERKbedrijf. Deze top 5 bestaat uit vacatures afkomstig van uitzendbureaus, de handel, de gezondheids- en welzijnszorg, de horeca en het openbaar bestuur.

Beroepsniveau



19% van de openstaande vraag (180 vacatures) heeft betrekking op elementaire beroepen, 33% op lagere beroepen (312 vacatures), 42% op middelbare beroepen (394 vacatures) en 6% op hogere beroepen (61 vacatures).

Eind december 2010 stonden er 948 vacatures open bij UWV WERKbedrijf. Een jaar eerder bedroeg het aantal openstaande vacatures 867. In december 2010 werden er 363 vacatures ingediend. In december 2009 bedroeg dit aantal 471.

tabel 1.8	Vacatures naar beroepsgroep				
	dec 2009	maa 2010	jun	sep	dec
Elementaire beroepen	212	201	273	339	180
Agrarische beroepen	*	*	*	*	*
Economisch-administratieve beroepen	*	*	*	13	*
Technische en industrieberoepen	102	82	107	185	87
Transportberoepen	50	40	42	57	22
Verzorgende en dienstverlenende beroepen	52	72	121	84	64
Lagere beroepen	242	393	550	542	312
Agrarische beroepen	13	15	12	*	*
Economisch-administratieve beroepen	13	17	17	15	17
Medische en paramedische beroepen	*	*	*	*	*
Openbare orde- en veiligheidsberoepen	*	18	*	*	*
Pedagogische beroepen	*	*	*	*	*
Technische en industrieberoepen	54	117	222	273	116
Transportberoepen	42	59	87	67	72
Verzorgende en dienstverlenende beroepen	103	159	201	166	102
Middelbare beroepen	333	473	495	436	394
Agrarische beroepen	*	19	15	*	*
Culturele beroepen	*	*	*	*	*
Economisch-administratieve beroepen	108	143	158	134	98
Informatica beroepen	*	*	*	12	*
Medische en paramedische beroepen	29	24	33	23	19
Openbare orde- en veiligheidsberoepen	*	13	11	12	18
Pedagogische beroepen	10	17	15	*	12
Sociaal-culturele beroepen	12	14	13	*	*
Technische en industrieberoepen	88	116	150	146	136
Transportberoepen	*	*	*	*	*
Verzorgende en dienstverlenende beroepen	75	120	93	84	96
Hogere beroepen	80	92	84	52	61
Agrarische beroepen	*	*	*	*	*
Culturele beroepen	12	*	*	10	*
Economisch-administratieve beroepen	14	25	35	11	14
Informatica beroepen	*	*	*	11	17
Medische en paramedische beroepen	*	*	*	*	*
Openbare orde- en veiligheidsberoepen	*				
Pedagogische beroepen	*	20	10	*	*
Sociaal-culturele beroepen	13	*	*	*	*
Technische en industrieberoepen	22	16	13	*	15
Transportberoepen	*	*	*	*	*

Eind december 2010 heeft 37% van de bij UWV WERKbedrijf openstaande vacatures betrekking op personeel in de technische en industrieberoepen, 28% in de verzorgende en dienstverlenende beroepen en 14% in de economisch-administratieve beroepen.

1.4 Vraag en aanbod vergeleken

De vorige twee paragrafen beschrijven de vraag en het aanbod op de regionale arbeidsmarkt. Deze paragraaf vergelijkt vraag en aanbod om zo te laten zien waar krapte en ruimte is. Krapte op de arbeidsmarkt wil zeggen dat er verhoudingsgewijs weinig aanbod beschikbaar is voor de openstaande vacatures. In een situatie van ruimte is juist veel aanbod beschikbaar voor de openstaande vacatures.

De 25 beroepen waar de meeste NWW werk in zoeken

tabel 1.9	NWW naar beroep versus vacatures		
		NWW	
	< 6mnd	>= 6mnd	
Totaal top 25	4.394	8.230	724
Productiemedewerkers	771	1.804	87
Chauffeurs	356	727	72
Interieurverzorgers	181	736	51
Hulpkrachten horeca en verzorging	307	595	63
Receptionisten en administratieve employés	240	609	15
Bouwvakkers	508	305	51
Verkopers	204	483	39
Commercieel employés	226	371	77
Boekhouders en secretaresses	193	353	*
Verzorgend personeel	177	330	81
Agrarische arbeiders	156	245	*
Aannemers en installateurs	154	197	36
Winkeliers	112	200	10
Weg- en waterbouwkundige arbeiders	184	55	15
Kantoorhulpen, inpakkers en colporteurs	54	161	*
Commercieel medewerkers	79	109	*
Medewerkers sociaal-cultureel werk en personeel en arbeid	61	127	*
Monteurs	70	115	38
Activiteitenbegeleiders en medewerkers arbeidsbemiddeling	64	121	*
Bankwerkers en lassers	72	97	17
Metaalarbeiders	48	106	*
Mechanisch operators	38	112	*
Conciërges	31	113	*
Assistent accountants	59	83	*
Laders en lossers	49	76	22

Bovenstaande tabel laat de 25 beroepen zien waar de meeste niet-werkende werkzoekenden voor staan ingeschreven (81% van alle werkzoekenden). Daarbij wordt een onderscheid gemaakt tussen kortdurend en langdurend werkzoekenden. De grens ligt bij een duur niet-werkend van 6 maanden. De vergelijking tussen het aantal kortdurend werkzoekenden en het aantal openstaande vacatures vormt een indicatie voor de krapte op de arbeidsmarkt.

De 25 meest gevraagde beroepen door werkgevers

tabel 1.10	Vacatures naar beroep versus NWW		
	Openstaande vacatures	< 6mnd	NWW >= 6mnd
Totaal top 25	815	3.902	7.250
Productiemedewerkers	87	771	1.804
Verzorgend personeel	81	177	330
Commercieel employés	77	226	371
Chauffeurs	72	356	727
Hulpkrachten horeca en verzorging	63	307	595
Bouwvakkers	51	508	305
Interieurverzorgers	51	181	736
Verkopers	39	204	483
Monteurs	38	70	115
Aannemers en installateurs	36	154	197
Laders en lossers	22	49	76
Elektromonteurs	21	36	60
Verplegenden en doktersassistenten	17	40	60
Bankwerkers en lassers	17	72	97
Receptionisten en administratieve employés	15	240	609
Systeemanalisten	15	44	81
Monteurs en controleurs elektrotechnische producten	15	25	64
Weg- en waterbouwkundige arbeiders	15	184	55
Assembleurs	14	16	29
Procesoperators	14	14	45
Politieagenten, onderofficieren en beveiligingsemployés	13	30	44
Vakkenvullers	13	31	50
Rij-instructeurs	10	*	11
Winkeliers	10	112	200
Metaalarbeiders	*	48	106

De 25 meest gevraagde beroepen beschrijven 86% van alle openstaande vacatures. De vergelijking tussen het aantal openstaande vacatures en het aantal kortdurend werkzoekenden vormt een indicatie voor de krapte op de arbeidsmarkt.

Inzicht in krapte en ruimte op de arbeidsmarkt

tabel 1.11		Krapte en ruimte op de arbeidsmarkt	
		Ruim of zeer ruim	Krap of zeer krap
Rest van Nederland	Ruim of zeer ruim	Weg- en waterbouwkundige arbeiders Weg- en waterbouwkundige vakkrachten Metaalarbeiders Interieurverzorgers Hulpkrachten horeca en verzorging Productiemedewerkers Chauffeurs Verkopers Winkeliers Conciërges Agrarische arbeiders Aannemers en installateurs Bouwvakkers Kantoorhulpverleners, inpakkers en colporteurs Commercieel employés Boekhouders en secretaresses Activiteitenbegeleiders en medewerkers arbeidsbemiddeling Receptionisten en administratieve employés Agrarische bedrijfshoofden Programmeurs Productieplanners	
	Krap of zeer krap	Bankwerkers en lassers Aspirant politieagenten, soldaten en beveiligingshulpkrachten	Procesoperators

De eerste twee tabellen in dit hoofdstuk laten zien voor welke beroepen de meeste NWW staan ingeschreven en voor welke beroepen werkgevers het meeste werk aanbieden via UWV WERKbedrijf. Tabel 1.11 vergelijkt vraag en aanbod met elkaar en geeft zo inzicht in de krapte en ruimte op de arbeidsmarkt. De krapte wordt bepaald door het aantal bij het WERKbedrijf openstaande vacatures per kortdurend werkzoekende (korter dan een half jaar niet-werkend) te meten. Werkzoekenden die minder dan een half jaar werkloos zijn, zijn doorgaans direct geschikt en beschikbaar voor de arbeidsmarkt. Deze vergelijking van vraag en aanbod beperkt zich tot elementaire, lagere en middelbare beroepen. Slechts een klein deel van de vacatures voor hoger opgeleiden wordt bij het WERKbedrijf geregistreerd, waardoor geen representatief beeld kan worden gegeven van de krapte op dit niveau.

In tabel 1.11 worden krapte en ruimte van de arbeidsmarktregio afgezet tegen die van de rest van Nederland. Alleen de uitersten worden hier genoemd. Beroepen die in de arbeidsmarktregio en/of in de rest van Nederland een gemiddelde krapte vertonen staan niet in deze tabel.

In de tabel zijn vier kwadranten, vier situaties, te onderscheiden. Elke situatie vraagt om een andere aanpak:

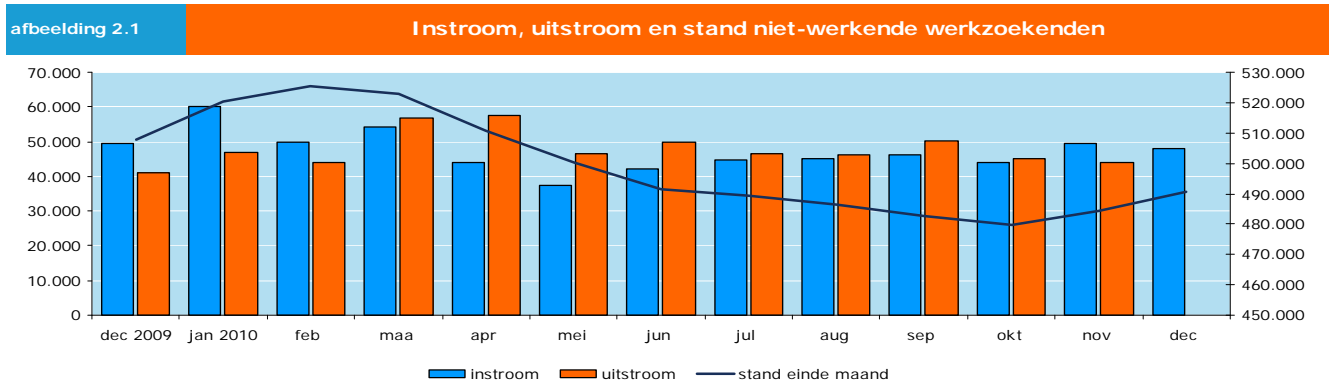
- Ruimte in de arbeidsmarktregio en ruimte in de rest van Nederland: focus op brede inzetbaarheid van werkzoekenden. Dat kan zijn door het op peil houden van kwalificaties, waar mogelijk verhoging van het opleidingsniveau (minimaal startkwalificatie) en ontwikkeling van algemene vaardigheden.
- Krapte in de arbeidsmarktregio, maar ruimte in de rest van Nederland: focus op vergroting van het zoekgebied van werkgevers en op stimulering van werkzoekenden uit de omliggende regio's om in het krappe gebied te zoeken naar werk.
- Ruimte in de arbeidsmarktregio, maar krapte in de rest van Nederland: focus op vergroting van het zoekgebied van werkgevers uit de omliggende regio's en op stimulering van werkzoekenden van de arbeidsmarktregio om in de omliggende regio te zoeken naar werk.
- Krapte in de arbeidsmarktregio en krapte in de rest van Nederland: focus op scholing van langdurig werkzoekenden en werkzoekenden met ruime beroepsgroepen richting deze krappe beroepsgroepen en op vraagombuiging bij werkgevers.

2 Arbeidsmarktontwikkelingen in Nederland

Het tweede hoofdstuk van de Basisset presenteert de arbeidsmarktontwikkelingen van Nederland aan de hand van stand- en stroomcijfers voor niet-werkende werkzoekenden en van geregistreerde vacatures. Deze cijfers kunnen vergeleken worden met de regionale stand- en stroomcijfers uit hoofdstuk 1.

2.1 Aanbodzijde van de arbeidsmarkt

Stand- en stroomcijfers



De kolommen in bovenstaande grafiek tonen de in- en uitstroom van het NWW-bestand gedurende een maand. De bijbehorende schaal staat aan de linkerkant van de grafiek. De donkerblauwe lijn laat de ontwikkeling zien van het aantal NWW aan het eind van een maand. De bijbehorende schaal staat aan de rechterkant van de grafiek.

tabel 2.1 **Instroom, uitstroom en stand niet-werkende werkzoekenden**

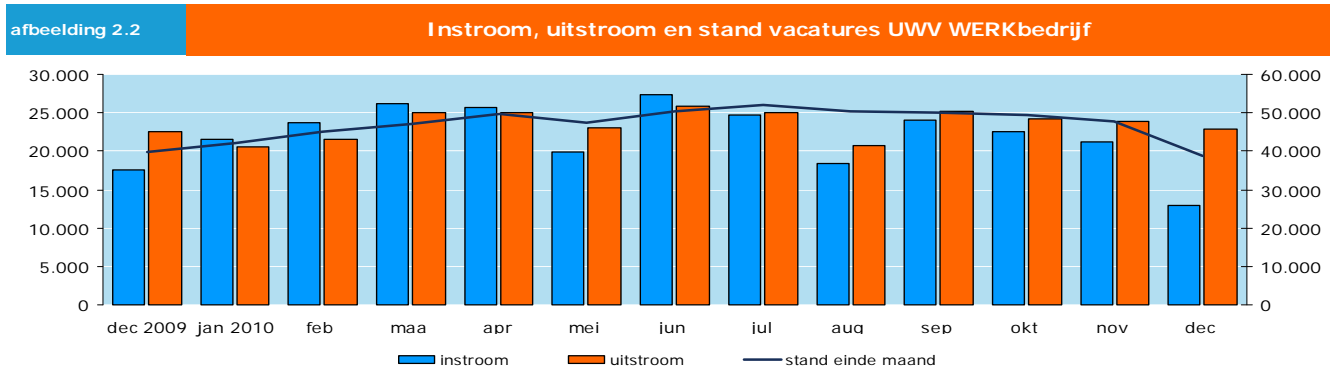
	dec 2009	jan 2010	feb	maa	apr	mei	jun	jul	aug	sep	okt	nov	dec
stand einde maand	507.795	520.446	525.428	522.935	510.833	500.265	491.487	489.260	486.637	482.859	479.824	484.375	490.497
instroom	49.386	59.949	49.694	54.297	44.040	37.448	42.041	44.871	44.955	46.132	44.081	49.396	47.848
uitstroom	41.106	47.040	44.140	56.679	57.649	46.587	49.799	46.452	46.325	50.245	45.012	44.110	-

NB: Uitstroomcijfers worden met een maand vertraging gepubliceerd. De reden hiervoor is dat werkzoekenden die zich binnen een maand opnieuw inschrijven, niet tot de uitstroom gerekend worden.

Het aantal NWW is op landelijk niveau met 3,4% afgenomen ten opzichte van een jaar geleden. In de Arbeidsmarktregio is in dezelfde periode het aantal NWW met 5,0% gedaald. De arbeidsmarktregio Drenthe heeft zich dus gunstiger ontwikkeld dan de rest van Nederland.

2.2 Vraagzijde

Stand- en stroomcijfers



tabel 2.2 **Instroom, uitstroom en stand vacatures UWV WERKbedrijf**

	dec 2009	jan 2010	feb	maa	apr	mei	jun	jul	aug	sep	okt	nov	dec
stand einde maand	39.695	42.091	45.049	47.181	49.753	47.488	50.339	52.013	50.478	50.207	49.459	47.821	38.855
instroom	17.507	21.627	23.736	26.193	25.701	19.919	27.400	24.641	18.393	24.091	22.496	21.236	12.980
uitstroom	22.600	20.478	21.594	25.085	24.949	23.016	25.890	24.974	20.790	25.114	24.245	23.874	22.890

De kolommen in bovenstaande grafiek laten de instroom van nieuwe vacatures en de uitstroom van vervulde of ingetrokken vacatures zien bij UWV WERKbedrijf. De bijbehorende schaal staat links in de grafiek. De donkerblauwe lijn geeft het verloop weer van het aantal vacatures aan het eind van elke maand. De aantallen zijn rechts in de grafiek af te lezen.

3 Aanbodcijfers op lokaal niveau

Om een eerste indruk te krijgen van de stand van zaken op de regionale arbeidsmarkt wordt in dit hoofdstuk de ontwikkeling van de niet-werkende werkzoekenden vergeleken met Nederland als totaal en de provincies. Dat gebeurt voor het totaal aantal NWW, naar geslacht, leeftijd en duur niet-werkend. Het NWW-percentage is het aantal NWW in procenten van de beroepsbevolking.

De gesignaleerde ontwikkeling van het aanbod in de arbeidsmarktregio kan regiobreed gelden of plaatselijk geconcentreerd zijn. Dat wordt zichtbaar door de arbeidsmarktregio als geheel te vergelijken met de WERKpleinen en de gemeenten binnen de arbeidsmarktregio.

Standcijfers niet-werkende werkzoekenden

tabel 3.1	NWW nu en toen							
	Aantal NWW in december 2010				verschil met			
	Totaal	percentage	man	vrouw	vorige maand	vorig jaar		
Nederland	490.497	6,4%	256.205	234.292	6.122	1%	-17.298	-3%
Provincies								
Groningen	22.778	8,8%	12.745	10.033	620	3%	-112	0%
Friesland	21.634	7,3%	11.881	9.753	1.346	7%	-471	-2%
Drenthe	16.439	7,5%	8.866	7.573	1.088	7%	-938	-5%
Overijssel	35.417	6,8%	18.666	16.751	970	3%	-2.017	-5%
Flevoland	13.048	7,1%	6.301	6.747	-138	-1%	26	0%
Gelderland	55.127	6,0%	29.202	25.925	607	1%	-1.161	-2%
Utrecht	25.256	4,4%	13.370	11.886	5	0%	-2.265	-8%
Noord-Holland	77.734	6,1%	38.736	38.998	-522	-1%	-5.669	-7%
Zuid-Holland	110.174	6,8%	56.802	53.372	-244	0%	3.377	3%
Zeeland	7.812	4,7%	4.081	3.731	62	1%	-526	-6%
Noord-Brabant	67.288	5,8%	35.226	32.062	1.314	2%	-3.462	-5%
Limburg	37.279	7,4%	20.034	17.245	1.029	3%	-3.710	-9%
Arbeidsmarktregio	15.565	7,5%	8.464	7.101	1.062	7%	-824	-5%
WERKpleinen								
Assen	3.352	6,0%	1.821	1.531	146	5%	-174	-5%
Emmen	6.778	9,0%	3.674	3.104	533	9%	-776	-10%
Hoogeveen	3.582	6,8%	1.964	1.618	255	8%	-77	-2%
Noordenkwartier	1.853	7,4%	1.005	848	128	7%	203	12%
Gemeenten								
Leek	632	8,7%	365	267	50	9%	86	16%
Marum	319	8,2%	169	150	17	6%	54	20%
Aa en Hunze	560	4,5%	329	231	43	8%	12	2%
Assen	2.210	7,6%	1.163	1.047	74	3%	-163	-7%
Borger-Odoorn	854	7,8%	451	403	87	11%	38	5%
Coevorden	1.174	6,2%	610	564	80	7%	-104	-8%
De Wolden	433	4,1%	246	187	33	8%	-3	-1%
Emmen	5.058	10,5%	2.762	2.296	392	8%	-630	-11%
Hoogeveen	2.449	9,8%	1.329	1.120	193	9%	-20	-1%
Midden-Drenthe	700	4,1%	389	311	29	4%	-54	-7%
Noordenveld	902	6,4%	471	431	61	7%	63	8%
Tynaarlo	582	4,2%	329	253	29	5%	-23	-4%

Werkzoekenden naar leeftijd en duur niet-werkend

tabel 3.2	NWW naar leeftijd en duur niet-werkend					
	Totaal	Leeftijd			Niet werkend	
		15-27 jr	27-45 jr	>= 45 jr	< 6 mnd	>= 6 mnd
Nederland	490.497	54.869	195.609	240.019	173.216	317.281
Provincies						
Groningen	22.778	2.764	9.402	10.612	7.981	14.797
Friesland	21.634	2.645	8.355	10.634	8.396	13.238
Drenthe	16.439	2.166	6.190	8.083	5.723	10.716
Overijssel	35.417	4.030	14.055	17.332	11.735	23.682
Flevoland	13.048	1.746	5.570	5.732	5.681	7.367
Gelderland	55.127	6.245	21.184	27.698	19.708	35.419
Utrecht	25.256	2.477	10.266	12.513	9.758	15.498
Noord-Holland	77.734	7.540	33.004	37.190	25.151	52.583
Zuid-Holland	110.174	12.807	46.363	51.004	40.157	70.017
Zeeland	7.812	948	2.899	3.965	3.353	4.459
Noord-Brabant	67.288	7.432	25.096	34.760	23.759	43.529
Limburg	37.279	4.048	13.054	20.177	11.684	25.595
Arbeidsmarktregio	15.565	2.093	5.845	7.627	5.499	10.066
WERKpleinen						
Assen	3.352	602	1.268	1.482	1.204	2.148
Emmen	6.778	755	2.626	3.397	2.367	4.411
Hoogeveen	3.582	485	1.295	1.802	1.210	2.372
Noordenkwartier	1.853	251	656	946	718	1.135
Gemeenten						
Leek	632	75	226	331	257	375
Marum	319	49	121	149	129	190
Aa en Hunze	560	79	193	288	223	337
Assen	2.210	442	887	881	748	1.462
Borger-Odoorn	854	88	312	454	338	516
Coevorden	1.174	113	462	599	431	743
De Wolden	433	44	112	277	148	285
Emmen	5.058	590	1.980	2.488	1.710	3.348
Hoogeveen	2.449	358	934	1.157	806	1.643
Midden-Drenthe	700	83	249	368	256	444
Noordenveld	902	127	309	466	332	570
Tynaarlo	582	81	188	313	233	349